A white goat with small, curved horns is standing in a lush green field. The goat is facing left and looking slightly towards the camera. The background is a dense field of green grass.

青山羊的饲养管理

山东农业大学动科院
王桂芝

基本特征

- 被毛由**黑白两种纤维组成**，外观青色
 - 黑色纤维在30 % 以下为粉青色
 - 30~40 % 者为正青色
 - 50% 以上为铁青色
- 全身有"**四青一黑**"特征
 - 背部、唇、角、蹄为青色
 - 两前膝为黑色

生产性能

- 以生产各类猾子皮著称
 - 3日龄羔羊被毛短，紧密适中，所得皮板品质最佳
- 成年公羊可剪毛230–330克，母羊150–250克，公羊抓绒50–150 克，母羊25–50克
- 成年羯羊宰前体重20.1公斤，屠宰率56.7 %

繁殖性能

- **繁殖力高是重要特征**

- 母羊一岁前可产第一胎

- 初产母羊平均产羔率163.1%

- 一生平均产羔率293.7%，最多时
一胎可产6-7羔

- **两年产三胎，或年产两胎**



一、青山羊的日粮配合-就地取材

- 青山羊日粮的主要成分是粗饲料和青饲料
- 品质优良的粗饲料，数量充足，可满足一般青山羊对营养物质的需要
- 草质差的，羔羊、妊娠母羊、种公羊要补喂精料或混合精料、颗粒饲料
 - 混合精料由棉籽饼和谷粒饲料按1：3组成，也可用苜蓿粉和其他粉碎的粗饲料
 - 通常认为以碎玉米和豌豆的混合精料为最好
- 饲料中应有相当数量的钙、磷、食盐，其中钙磷比例为2：1

二、羊群结构和周转

- 提高母羊比例，母羊应占总数60%以上
- 提倡生产羔羊肉
 - 4-6月龄屠宰(当年羊羔当年屠宰)，避免越冬掉膘浪费草料

二、羊群结构和周转

- 及时淘汰老龄母羊和羯羊
- **小公羊**除生产羔羊肉外，还要选留优秀个体进行培育作种用
- **小母羊**部分优秀个体顶替被淘汰的基础母羊，一部分用于肥羔生产



三、编号

插耳标：圆形比较牢固

- 如9-12指2019年生，12号羊。公单母双，每年由1或2号开始，不要逐年累计
- 耳标插于左耳基下部，用打耳钳打孔时，要避免血管。预计打孔的地方要用碘酒充分消毒，要在蚊蝇未起季节打耳标

四、山羊的特性

1、性喜干燥清洁

- 羊最怕潮湿的牧地和圈舍
 - 容易患寄生虫病和腐蹄病

2、合群性强

- **合群有利于大群放牧管理**
 - 出圈、入圈、过河、过桥、饮水、换草场、运羊等
- **山羊合群性好于绵羊**
 - 绵羊中的粗毛羊好于细毛羊和肉用羊，肉用羊最差
- **夏、秋季牧草丰盛时，羊只的合群性好**

3、嗅觉比视觉和听觉灵敏

• 嗅角的利用

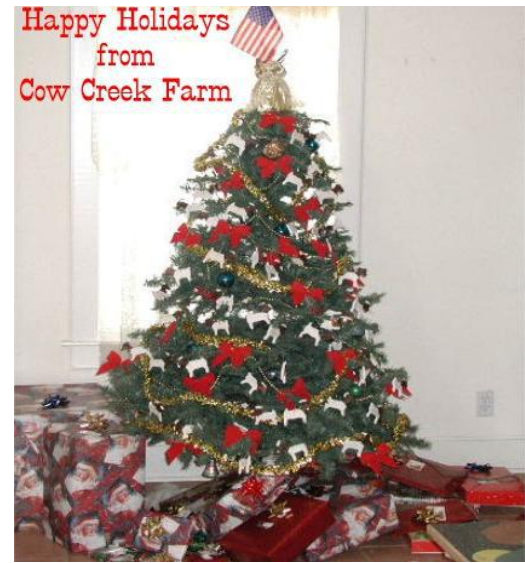
- 1. 靠嗅觉识别羔羊
- 2. 靠嗅觉辨别植物种类或植物枝叶
 - 羊在采食时通过嗅觉选择含蛋白质多、粗纤维少、没有异味的牧草采食
- 3. 靠嗅觉辨别饮水的清洁度
 - 喜欢饮用清洁的流水、泉水或井水，而对污水、脏水等拒绝饮用

• 听觉和视觉一般仅起到辅助作用

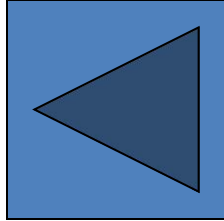
4、性情活泼好动

- 山羊**喜登高**，善跳跃，可走60度的陡坡
 - 绵羊则需斜向做“之”字形游走
 - 在地形复杂的地方放牧时，羊群行走不要太急、太快
- 山羊**机警灵敏**，记忆力强，**易于训练**
 - 绵羊则性情温驯，胆小易惊，反应迟钝
 - 故放牧时应注意保持环境安静
- 山羊**遇兽害时能主动呼救**，且有一定抗御能力
 - 绵羊无自卫能力，四散逃避
- 山羊**喜角斗**，有正向顶撞和跳起斜向相撞两种
 - 绵羊只有正向相撞一种，但有自由斗和操纵斗环节

山羊喜登高!



山羊易训练!



斗羊—绵羊



斗羊—山羊



5、对疾病反应不敏感

- **对疾病反应不敏感**

- 羊适应性很强，尤其对恶劣条件表现出较高的耐受性
- 往往病重时才会表现出来，**故应细心观察**

- **发病的征兆**

- 在放牧时掉队；对多汁饲料或精料采食不积极
- 饮水量减少；**反刍停止**等

- **抗病力**

- 膘好时，对疾病的耐受能力较强

6、适应能力

(1)、耐粗性

羊仅依靠粗劣饲料维持生活的能力

山羊更能耐粗

- 既能采食各种杂草，又能啃食草根树皮
- 粗纤维消化率3.7%，比绵羊高

适应能力

(2)、耐渴性：羊好于其他畜种，山羊更能耐渴

- 夏秋季缺水时，能在黎明时分，用唇和舌接触牧草，搜集叶上的露珠
- 在野葱、野韭等牧草分布较多的牧场放牧，可几天乃至十几天不饮水

适应能力

(3)、耐热性 绵羊较山羊差

- 热表现：停食、喘气和“扎窝子”等
- 羊毛能阻止太阳辐射热迅速传到皮肤，但也阻止了体内热的扩散

适应能力

- **(4)、抗灾渡荒能力**
- **山羊强于绵羊**
 - 山羊食量较小，食性杂
- **公羊体重损失比母羊大**
 - 因强悍好斗，配种时期体力消耗大，特别是育成公羊，故需要加强补饲



羊坚强：锻炼也是一种适应

生容易，活容易，生活不容易！



河南“羊坚强” ↑
← 吉林“羊坚强”

羔羊护理及养殖技术

产羔过程

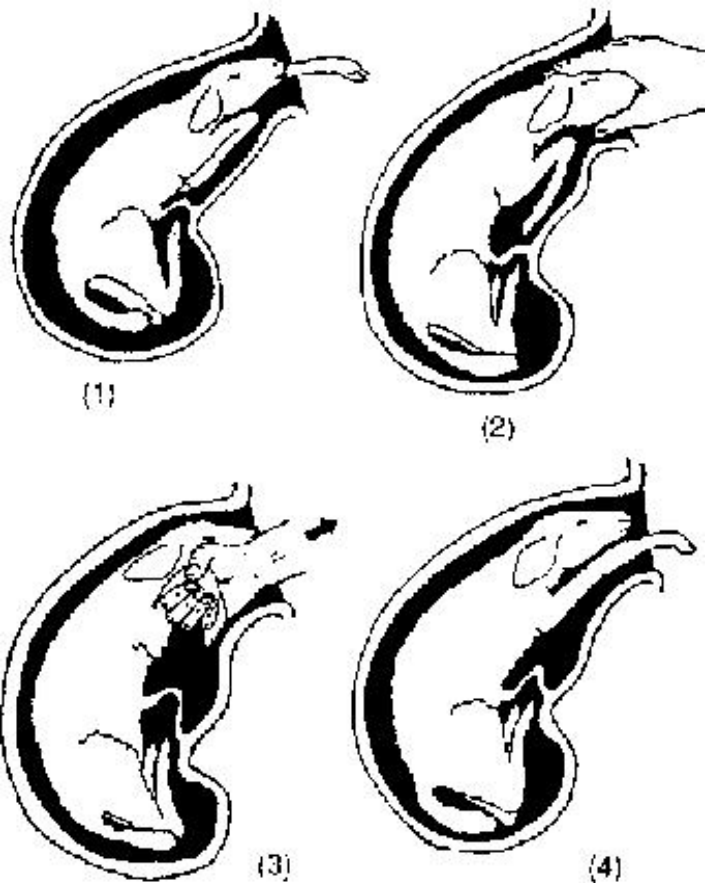
- 产羔过程

- 第一阶段，母羊子宫颈张开，流粘液，腰角和尾根部凹下并鸣叫不安
- 第二阶段，羊羔进入产道，充满羊水的胎膜突出，随后羊膜破裂，羔羊顺利滑出

- 胎位正常时的羔羊

- 两前肢先出，接着是头部出来
- 最后是整个躯体出来

人工助产



接产护理

清理体表粘液，启发羔羊吸奶，断脐

— 消毒剪刀剪断

- 7%浓碘酒消毒
- 离腹5~7cm处剪断
- 有40%出现脐带炎

— 自然断脐法

- 距腹1cm处拉断血管
- 脐带轮在5~7cm断开

接产护理

羔羊假死

- 人工呼吸：有节奏的压迫

帮助羔羊吃上母乳

初生鉴定

- 吃奶前，称重

羔羊代乳

原因

- 母羊产后死掉
- 母羊母性差，多是初产羔
- 胎产羔羊太多

方法

- 将母羊尿液等涂抹于羔羊身上或尾根部
- 奶山羊奶喂羔羊
 - 一只奶山羊可满足40只母羊



羔羊的饲养管理

- 特点

- 初生羔羊体温调节机能不完善，肠道适应性差，抗病或抗寒冷能力差
- 随着羔羊生长，母乳相对不足，故应注意及时补饲，并在适当时间断奶

- 提高羔羊成活率的饲管措施——

- “三早” 即早喂初乳、早开饲和早断奶
- “三查” 即查食欲、查精神和查粪便

羔羊的常规饲养方案

• 1. 出生后1~3天

- 羔羊生后能站立时，应辅助其吃到初乳
- 帮助羔羊清理排出的粘、稠、黄胎粪

2. 出生后3~7天

- 羔羊可随母羊外出放牧，要保证羔羊吃乳
- 羔羊通常吃奶时频频摇尾，吃奶后摇头
 - 若发现羔羊吃奶时边吸边撞，时有鸣叫，说明母羊奶水不足或缺奶
- 要注意搞好棚圈卫生，加强通风换气
 - 据研究，7天之内是羔羊死亡的高峰期（占总的85%以上），危害较大的病是“三炎一痢”即肺炎、肠胃炎、脐带炎和羔羊痢
- 保证吃奶时间均匀，以提高羔羊成活率

三联四防疫苗

- 羊三联四防疫活苗包括：快疫、猝狙、肠毒血症、羔羊痢疾，
- 一般每年于2月底3月初和9月下旬分2次接种，每年2月下旬-3月上旬（成年羊、羔羊）；一般选择在晴好天气的上午或者中午进行免疫，尽量不要选择在阴雨天气进行疫苗免疫，以防止因机体的抵抗力下降而导致过敏反应的发生。

三联四防疫苗免疫方法

- 成羊或羔羊都按说明注射或成年羊加0.2倍量，或者不同日龄的羊均用1头份皮下或肌肉注射
- 10-14天产生免疫力；免疫期：6个月
- 国浩高科治疗方案：**羊疫清**+干扰素+头孢配合使用，连用1-2天

疫苗注射方法

- 免疫时注射部位剪毛后用70%~75%的酒精棉或碘酊消毒，再用挤干的酒精棉擦干消毒部位，**疫苗采取颈部肌肉注射**，不能注入皮下脂肪或皮下。
 - 采用后海穴注射的羊只，反应轻微，一般3~4天便恢复正常，不影响羊的行走，采食，未见破伤风的发生。
- 接种后加强饲养管理，若停食或减食1~2天属正常反应。

注射疫苗注意事项

- 15日龄的羔羊不能免疫三联四防的疫苗，羔羊没有断奶，有母源抗体的干扰，会导致免疫效果不佳，且该疫苗对羔羊的应激反应比较大，故2月龄以内（断奶前）的羔羊尽量不要免疫该疫苗。

注射疫苗注意事项

- 母羊在产前1个月进行注射，可预防羔羊痢疾。怀孕后期的羊不建议使用！
- 注射疫苗后应当注意观察，对有不良反应的要及早采取应急措施
- 拉稀和不吃食的羊均不能免疫该疫苗，待病羊康复、母羊产后再按规定补免

注射疫苗应激反应处理：

- 若注射疫苗注射出现以下应激反应
 - 羊表现出卧地，不愿站立，行走时跛行，严重的前肢肿胀几乎不能行走，
- 可用**解儿敏注射液(盐酸异丙嗪)**和**地塞米松磷酸钠注射液**按体重掌握剂量分别进行肌肉注射，也可配合使用**盐酸肾上腺素**肌肉注射进行解毒。



3. 产后7~10天

- 当羔羊能够舔食草料，诱导羔羊开饲
- 先添加少许嫩叶类饲料，之后改干草类、秸秆类



4. 产后15~20天

随着羔羊采食能力的增强，应在15天就开始为其补饲混合料

方法以**隔栏补饲**最好

日喂料量应随日龄而调整——

- 15日龄 50~75 g
- 30~60日龄 达到100g
- 60~90日龄 达到200g
- 90~120日龄 达到250g

羔羊隔栏补饲技术

● 山东农业大学动科院 (271018) 副教授 王健民



羔羊隔栏补饲是羔羊早接并食补料的一项技术。其目的在于加快羔羊生长速度,缩小单、双羔及出生稍晚羔羊的差异,以及延长母羊泌乳高峰期。

1.需要隔栏补饲的羔羊。包括计划2月龄内提前断奶的、计划2年3产母羊群的、秋冬季节出生的、纯种母羊的、多胎母羊的、产羔后期出生的羔羊等。

2.开始隔栏补饲的时间。规模较大的羊群一般在羔羊17~21日龄开始补料。规模较小的养羊群,可在发现羔羊有舔食草料动作时开始,最早的可提前到10日龄。

3.补饲饲料的配制。羔羊补饲的粗饲料以苜蓿干草和优质干草为好,用草架或吊绳让羔羊自由采食;精饲料主要选用玉米、豆饼、麸皮等,1月龄前的羔羊宜补喂大碎粒的玉米,此后则以整粒玉米为好。早春羔羊补饲应在青草萌发前,粗料以苜蓿为主,混合精料以玉米为主;晚春羔羊补饲时间在青草旺盛期,可不喂干草,但混合精料中除玉米以外,要加适量豆饼,使日粮蛋白质水平达到15%以上。现介绍两个混合精料配方,供选用:配方一,玉米80%,麸皮12%,豆饼8%,

每10千克混合料中加余霉素或土霉素0.4克,骨粉少量。以上原料可适当破碎后拌匀喂羊。配方二,玉米40%,麸皮14%,豆饼8%,骨粉8%,糖蜜20%,优质花生饼粉或苜蓿草粉10%。每10千克精料加余霉素或土霉素0.4克。将以上原料混合制成颗粒料,直径以0.4~0.6厘米为宜。

4.隔栏的建造。隔栏一般设在运动场一角依墙建造,如运动场较大、羔羊较多时,可设在运动场中央。隔栏面积按每只羔羊0.15平方米计算,进出口宽约20厘米,高度38~46厘米,以不挤压羔羊和阻止大羊进入为宜。

5.隔栏补饲羔羊的管理。开始补饲时,白天在饲槽内放少量玉米和豆饼,每天不管羔羊吃净与否,都要换成新料。待羔羊学会吃料后,每天按日进食量投料。羔羊日进食量一般最初为每只40~50克,30日龄达到每只70克,后期即断奶时达到200~250克,全期消耗混合精料8~10千克。投料时,每天早上或傍晚1次,以30分钟内吃净为宜。

5. 产后90~120天

□ 适时断奶

□ 断奶方法

- 一次性断奶：在断奶群中放入几只大羊，以引导饮水、吃料等，减少断奶应激
- 分批断奶：根据断奶羔羊生长发育和体质强弱的不同，而分批分期断奶的方法

羔羊拉稀的症状

- 患羊**精神**沉郁，**食欲**减退或废绝，反刍减少或停止
- 初期腹部叩诊有轻度**臌气**
- **粪便**粘稠，有腥臭味，数小时后出现拉稀，有的粪便清稀如水，有的粪便带血，随后拉稀次数频繁，呈喷射状
- 最后大小便失禁，尾巴和后肢沾污大量粪便

羔羊拉稀的症状

- **轻度脱水时**：病羔嘴、鼻、耳尖发凉，眼窝稍下陷，口舌少津，精神稍差，体温稍高正常，食欲欠佳。
- **重度脱水时**：眼球显著下陷、口舌干燥，**眼结膜呈朱红色**，呼吸深长，烦躁不安或惊厥、昏迷，出现不同程度的酸中毒症状。当病羔食欲废绝后，精神沉郁，眼无神或暗淡无光，四肢体表发凉，尿少或不见排尿。
- **病情严重者**：卧地不起，四肢乱蹬，呼吸急促，口吐涎沫，腹胀，拉稀反而停止，呻吟不已，体温降低，昏迷而死亡。

羔羊拉稀的病理变化

- 因脱水死亡的羔羊，尸体干瘦，眼球陷在眼窝内，皮下干涩；
- 血液浓缩、量少而色暗黑；
- 消化道呈肠炎病变，肠道多液、臃气。

羔羊拉稀（不吃奶）的常见原因及防治

- 1、看日龄：

- 一般7天以内拉稀或者没有看见拉稀就涨肚不吃奶的，多数是羔羊痢疾一类的，
- 这一类很难治疗，最好在羔羊刚出生的时候就预防

- 2、看症状：

- 体温到了35°C，出现角弓反张的，不要治疗了，是频死症状；
- 耳鼻俱凉的可能是感冒拉稀，属于受寒，要一起治疗

羔羊拉稀的常见原因及防治

- **3、拉稀看粪便：**

- 黄绿色泡沫，带有血丝，水泻的，有恶臭味的多数是羔羊痢疾

- **4、看环境：**

- 圈舍潮湿、拥挤、通风不良、不见阳光、寒冷——
- 要及时清除环境的不良因素，不要着急用用药

羔羊拉稀治疗方法

- 三个月内的羔羊可以喂土霉素
- 三个月以上的要喂庆大霉素
- 按说明书连用三天，脱水的要给它静脉补水。
- 成年羊不能喂土霉素，因为羊瘤胃中的正常菌群会被土霉素破坏引起胃肠功能紊乱，
- 另外一种方法是将大蒜参入饲料中。

治疗羔羊拉稀方法

- 初期应内服轻泻药物以清除肠内容物。
用硫酸镁2-3克溶于30-40毫升温水中，
内加福尔马林0.2-0.3毫升，1次灌服
- 在用抗菌消炎补充体液，调节酸碱平稳

轻度脱水的羔羊

- 患羊以水的丢失为主，补液以选择低渗溶液为主
 - 临床上多采用0.90%生理盐水或多或少5%葡萄糖盐水进行补液
 - 以补充细胞外液的损失，防止Na离子下降过快而出现低钠血症
- 同时静脉推注或口服庆大霉素注射液2-5ml、六苣素注射液1-2ml，肌注，2次 / 日

六茜素

- 由中国农科院兰州畜牧与兽药研究所梁剑平博士主持研制成功
- 获甘肃省畜牧局、甘肃省科委科技进步一、二等奖
- 该药是中草药**六茜草**的有效成份

重度脱水

- 用4 : 3 : 2液；即4份生理盐水，3份5%或10%葡萄糖，2份1. 40%碳酸氢钠，加庆大霉素2-5ml一次**静注**，控制滴速为50-80滴 / 分钟，六苣素注射液1-2ml肌注2次 / 日；
- 有**代谢酸性中毒者**加百能2号2-3ml肌注2次 / 日，可用5%（碳酸氢钠（ NaHCO_3 ）5-10ml / kg、10%氯化钾0.50-1ml / kg+5%葡萄糖，缓慢静滴。
 - 通常除轻度脱水外，多有不同程度的代谢性中毒，临床表现为精神沉郁，嗜睡

预防羔羊拉稀的措施

- 1. 加强母羊饲养管理，**抓膘保脂肪**
 - 怀孕后期要补给优质饲草、青干草、胡萝卜及矿物质等
- 2. 产羔房要有防寒保暖设施，**室内要干燥清洁**
 - 接产时要注意卫生，对接产器具要严格消毒
- 3. 对羔羊护理要精心，**脐带消毒要认真**
 - 使羔羊尽早吃到初乳，吃奶量要均衡，防止饥饱过甚等。产后12小时内可服土霉素预防
- 4. 预防接种菌苗。**怀孕母羊注射羔羊痢疾菌苗**
 - 第1次于产前20-30天皮下注射2毫升
 - 第2次于分娩前10-20天皮下注射3毫升
 - 或注射羊厌气菌苗，皮下或肌肉注射5毫升

治疗羔羊拉稀其它方法

- 土霉素0.2-0.3克、胃蛋白酶0.2-0.3克，加入适量温开水灌服，每日2次，连用3日；
- 碳酸氢钠、磺胺胍、次硝酸铋、鞣酸蛋白各6克，加水100毫升混合均匀后，给每只羔羊灌服5毫升，每日2次。

中药治疗羔羊拉稀

- 大黄、酒黄芩、焦枝子、枳实、厚朴、青皮、甘草各6克、**朴硝15克（另包）**
- 除朴硝外加水400毫升煎至150毫升后，再加朴硝混合煎汤，每只羔羊服20~30毫升
- **约8小时后**改用乌梅、炒黄连、黄芩、郁金、炙草、猪苓、河子、泽泻各6克，焦山楂、神曲各12克，干饼1个，共研后加水煎汤，再加红糖50克，煎至150毫升
- 每只羊每次服30毫升，每日1~2次
- 另外，根据羔羊病情，适当应用强心、收敛、助消化等药物进行综合防治。

驱虫

- 目的：减少内寄生虫对机体的不利影响。

- 时间

- 感染较重的羊群：

- 2~3月份进行一次治疗性驱虫

- 待剪毛药浴后，再进行一次普遍性驱虫

- 感染较重的地区：应在入冬前再驱一次虫

- 驱虫后的羊群：应立即转到新的草场放牧

- 常用药物

- 广谱的：丙硫咪唑(抗蠕敏)、阿维菌素(虫克星)等

- 专用的：针对肝片吸虫、线虫等

药浴

- 目的：驱除羊体外寄生虫
- 时间：每年在春季放牧前和秋季舍饲前
- 方法
 - 池浴、大锅或大缸浴、喷淋式药浴等
 - 规模较大的羊场宜采用药浴池法
- 药液配制
 - 可选
 - 0.2%的杀虫脒、0.5%~1.0%的精制敌百虫
 - 0.05%的辛硫磷溶液
 - **0.05%辛硫磷溶液配制**
 - 取50%的辛硫磷乳油50克，加水100千克，水温25°C~30°C
 - 药浴1~2分钟。可洗羊14只

药浴时注意事项

- 间隔一周进行两次药浴
 - 残液泼撒到羊舍内
- 浴前8小时停止放牧饲喂，浴前2~3小时给羊饮水
- 先浴健康的羊，最后浴有疥癣等皮肤病的羊
- 妊娠2个月以上的母羊暂不药浴，以免流产
- 必须要把羊头浸入药液中1~2次
- 浴后羊只应收容在宽敞棚舍内
 - 6~8小时后方可喂草料或放牧

养羊疫苗防疫小常识

山东农业大学动科院

一、破伤风

- 1、免疫时间：怀孕母羊产前一个月
- 2、疫苗名称：破伤风类毒素
- 3、预防疾病：破伤风
- 4、免疫对象及方法：皮下注射0.5毫升，注射于颈部中央1/3处，注射一月产生免疫力。
- 5、免疫期：一年

二、羔羊痢疾

- 1、免疫时间：母羊分娩前20-30日
- 2、疫苗名称：羔羊痢疾菌苗
- 3、预防疾病：羔羊痢疾
- 4、免疫对象及方法：皮下注射2毫升，隔10天再皮下注射3毫升，10天后产生免疫力。
- 5、免疫期：母羊5个月，经乳汁使羔羊被动免疫

三、羊快疫、羊肠毒血症、羊猝狙

- 1、免疫时间：每年2月底3月初
- 2、疫苗名称：羊三联菌苗
- 3、预防疾病：羊快疫、羊肠毒血症、羊猝狙
- 4、免疫对象及方法：成年羊和羔羊一律皮下或肌肉注射5毫升，14天后产生免疫力。
- 5、免疫期：半年

四、山羊痘、绵羊痘

- 1、免疫时间：每年3月中旬
- 2、疫苗名称：羊痘鸡胚化弱毒疫苗
- 3、预防疾病：山羊痘、绵羊痘
- 4、免疫对象及方法：痘干苗按瓶盖说明的疫苗剂量，用生理盐水稀释25倍，不论大小羊一律皮下注射0.5毫升，6天后产生免疫力。孕羊可以打疫苗。
- 5、免疫期：一年

五、山羊传染性胸膜肺炎

- 1、免疫时间：每年3月下旬
- 2、疫苗名称：山羊传染性胸膜肺炎氢氧化铝活苗
- 3、预防疾病：山羊传染性胸膜肺炎
- 4、免疫对象及方法：6月龄以下每只肌注3毫升，6月龄以上每只肌注5毫升，14天后产生免疫力。
- 5、免疫期：一年

六、山羊口疮病

- 1、免疫时间：每年3、4月
- 2、疫苗名称：口疮弱毒细胞冻干苗
- 3、预防疾病：山羊口疮病
- 4、免疫对象及方法：大小羊一律口腔黏膜内注射0.2毫升
- 5、免疫期：半年

七、羊链球菌病

- 1、免疫时间：每年3、4月
- 2、疫苗名称：羊链球菌氢氧化铝活苗
- 3、预防疾病：羊链球菌病
- 4、免疫对象及方法：背部皮下注射，6月龄以下每只3毫升，6月龄以上每只5毫升。
- 5、免疫期：半年

八、布鲁氏菌病

- 1、免疫时间：每年4、5月
- 2、疫苗名称：布鲁氏杆菌猪型2号弱毒疫苗
- 3、预防疾病：布鲁氏菌病
- 4、免疫对象及方法：羊臀部肌肉注射1毫升（含菌50亿），阳性羊，三月龄以下，怀孕羊均不能注射。饮水免疫时，用量按每只羊服200亿菌体计算，两天内分两次饮服。种公羊不免疫。
- 5、免疫期：一年。



谢谢！